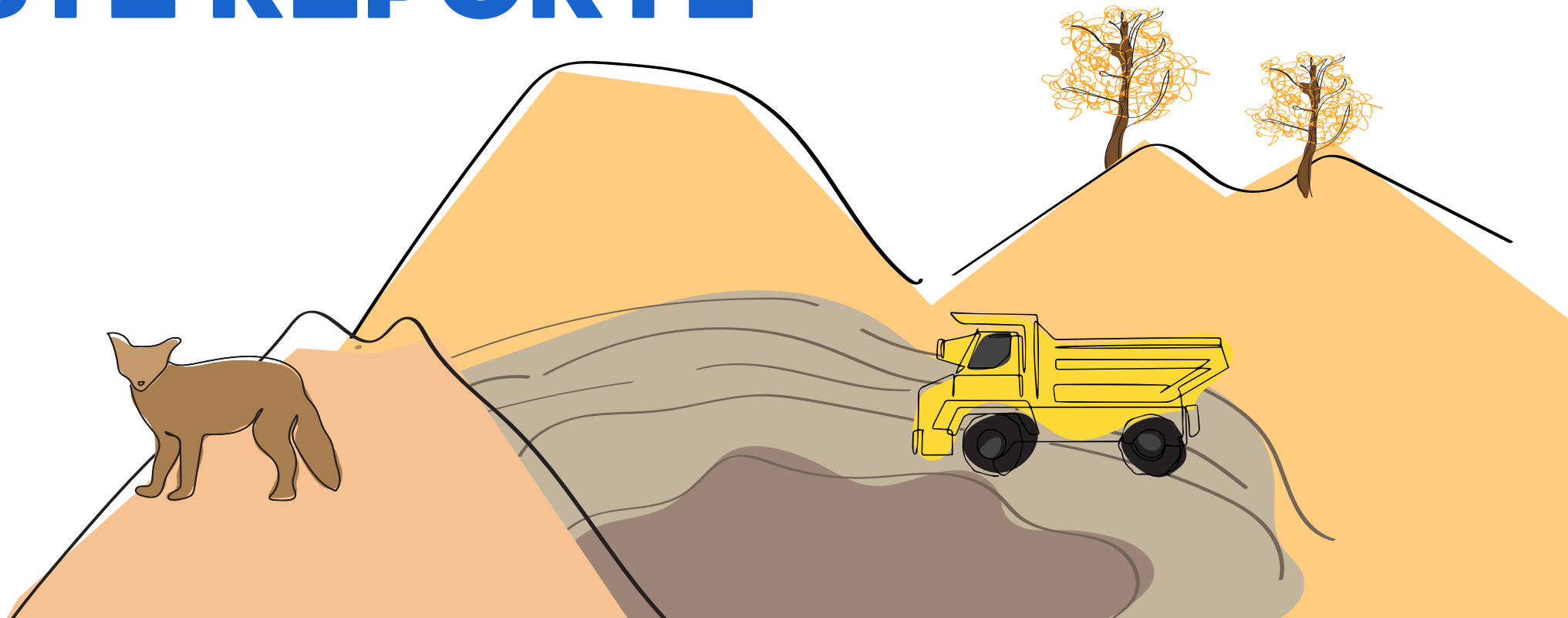


ACERCA DE ESTE REPORTE



ACERCA DE ESTE REPORTE

(GRI 2-2) (GRI 2-3) (GRI 2-4) (GRI 2-5) (GRI 2-14)

Es un placer presentar nuestro Reporte Anual de Sostenibilidad, que proporciona una visión detallada de nuestro desempeño en los ámbitos ambiental, social y de gobernanza (ASG o ESG en inglés), junto con nuestros Estados Financieros correspondientes al periodo del 1 de enero al 31 de diciembre de 2023.

Este informe cumple con los estándares establecidos por el Global Reporting Initiative (GRI). Para definir los contenidos y estructurar la información, nos hemos basado en el Marco de Reporte Integrado (IR), integrado en las Normas Internacionales de Información Financiera (IFRS).

La estructura del informe sigue las prioridades estratégicas de Sostenibilidad de nuestra organización, reflejando nuestro firme compromiso con la responsabilidad corporativa y la transparencia.

Aprobado por el Directorio y el Comité Ejecutivo de nuestra empresa, este informe representa nuestro compromiso con la rendición de cuentas y la mejora continua en materia de sostenibilidad.

Si tiene alguna pregunta o sugerencia sobre este documento, no dude en ponerse en contacto con la Gerencia de Relacionamiento y Valor Compartido:

Nombre:

Macarena Herrera Sandoval

Cargo:

Gerente de Relacionamiento y
Valor Compartido

Correo:

mcherrera@cmp.cl



Grupos de interés

CMP establece conexiones con sus grupos de interés mediante una variedad de métodos y plataformas, adaptados según la naturaleza de la relación y la amplitud de los temas abordados. Así, se distinguen las siguientes instancias participativas:

Personas

Grupos de Interés: Colaboradores, Sindicatos y Contratistas.

Una comunicación efectiva entre la organización y las personas se fundamenta en establecer relaciones transparentes, basadas en la confianza y el mutuo respeto, lo que facilita la vigilancia y el cumplimiento de los compromisos acordados. Esta comunicación continua se realiza mediante diversas actividades como evaluaciones periódicas del clima laboral, visitas a terreno, mesas colaborativas y de trabajo con los sindicatos, entre otras iniciativas.

Autoridades

Grupos de Interés: Autoridades locales, regionales y nacionales, y entidades reguladoras.

Las autoridades y reguladores tienen la responsabilidad de desarrollar, implementar y evaluar el marco normativo que guía las operaciones

de la organización, convirtiéndose así en un grupo de interés crucial para la continuidad de sus actividades. El manejo de estas relaciones se ajusta a la estrategia corporativa y es llevado a cabo por el área de Comunicaciones y Asuntos Corporativos, en estricto cumplimiento de la normativa nacional y las directrices establecidas por el Comité Ejecutivo de la empresa.

Entorno comercial

Grupos de Interés: Proveedores y Clientes.

Fortaleciendo su conexión con el territorio, CMP diversifica sus compras entre proveedores de distintos tamaños y capacidades, con especial atención a aquellos ubicados en las regiones de Atacama y Coquimbo. Asimismo, mantiene relaciones transparentes y colaborativas con sus clientes a nivel nacional e internacional.

En el caso de los clientes, la interacción es constante a través de diversos canales y los empleados de la empresa. Los clientes pueden expresar sus inquietudes por escrito mediante correo electrónico, el canal más común debido a que más del 95% de ellos se encuentran en otro país. Además, se

establecen contactos directos a través de reuniones presenciales.

Con respecto a los proveedores, se llevan a cabo reuniones con todas las empresas colaboradoras en los Grupos de Relaciones con Proveedores (GRP) ampliados, donde se proporciona orientación e información sobre casos relevantes en materia de seguridad.

Además, CMP cuenta con un canal de denuncias disponible en su página web, así como una encuesta SSIndex dirigida a las empresas proveedoras.

Alianzas y colaboraciones

Grupos de Interés: Gremios y centros de I+D+i.

CMP participa activamente en diversas asociaciones y gremios, lo que le permite compartir su experiencia y contribuir a discusiones sobre políticas públicas, desarrollo nacional y sostenibilidad de la industria. Además, colabora en la promoción del conocimiento y la innovación a través de alianzas con centros de investigación, desarrollo e innovación. Estas colaboraciones incluyen programas de inserción laboral, capacitación e investigación destinados a mejorar los procesos y enriquecer la perspectiva

con el valioso conocimiento y experiencia de otros grupos.

Entorno comunicacional

Grupos de Interés: Medios de comunicación.

Los medios de comunicación y la prensa desempeñan un papel crucial en la difusión de las actividades, el progreso operativo y los proyectos de CMP, centrándose especialmente en la sostenibilidad y la relación con las comunidades donde opera. Esta relación se gestiona a través del área de Comunicaciones y Asuntos Corporativos, que garantiza la coherencia en la transmisión de mensajes a diversos grupos de interés de CMP, utilizando una variedad de herramientas tecnológicas en entornos digitales y físicos.

Entorno social y educacional

Grupos de Interés: Agrupaciones del sector de la pesca, pueblos originarios, grupos ambientalistas, clubes deportivos, representantes gastronómicos de la zona, transportistas y centros educacionales.

La empresa se esfuerza por mantener una relación abierta y transparente con las diversas comunidades en las que opera. La colaboración con los vecinos, grupos comunitarios y organizaciones es fundamental para construir una relación duradera y colaborativa a largo plazo.

Esta relación se lleva a cabo a través del área de gestión territorial, que establece políticas de relacionamiento comunitario, implementa programas sociales, facilita mesas de trabajo y promueve instancias colaborativas. Además, mediante el SSIndex, un indicador que evalúa la percepción de los grupos de interés, la organización puede evaluar la profundidad y calidad de estas relaciones.



Entorno financiero

Grupos de Interés: Accionistas e Inversionistas.

Los inversionistas y accionistas constantemente solicitan y evalúan información sobre la estrategia, los procesos y el rendimiento de la empresa, así como el proceso de toma de decisiones.

Definición de la materialidad

(GRI 2-12) (GRI 3-1) (GRI 3-2) (GRI 3-3)

En CMP, reconocemos la importancia de atender las necesidades de nuestros clientes como una piedra angular para evaluar nuestro desempeño. La interacción directa con aquellos que hacen uso de nuestros servicios nos otorga la valiosa oportunidad de diseñar y tomar decisiones orientadas a mejorar su experiencia y construir una relación sólida de confianza.

En nuestro afán por destacarnos, estamos constantemente explorando nuevas prácticas de desarrollo que nos permitan ofrecer experiencias personalizadas a nuestros clientes. Esta búsqueda constante se convierte en una de nuestras principales ventajas competitivas, asegurando que estemos a la vanguardia en la satisfacción del cliente.

1. Identificación

Antes de entrar en los aspectos esenciales de nuestro Reporte de Sostenibilidad, llevamos a cabo un análisis comparativo de la industria a nivel nacional para contextualizar y evaluar el estado general de la reportabilidad en nuestro sector. También realizamos un benchmark con cinco empresas internacionales, de las cuales rescatamos los pilares y sus temas materiales, para luego compararlos.

Además, realizamos una exhaustiva revisión de estudios, documentación, cobertura mediática y comunicación interna para identificar los hitos más relevantes del año y los temas de gestión pertinentes. Con base en todos los datos recopilados, elaboramos un listado preliminar para el año 2023 que incluía los temas identificados durante el análisis comparativo y la revisión de documentos secundarios. Posteriormente, refinamos este listado para proponer una selección final de temas prioritarios a abordar.

2. Priorización

En base a dicha priorización, se construyó el listado final con los 13 temas materiales para 2023 que componen el presente Reporte de Sostenibilidad.

3. Validación y definición de temas materiales

La dirección de Medio Ambiente y Sostenibilidad supervisó la validación del proceso de actualización del estudio de materialidad para el año 2023, manteniendo un compromiso continuo con el progreso en la gestión ASG (Ambiental, Social y de Gobernanza).

Ambiental	Agua
Ambiental	Biodiversidad
Ambiental	Economía circular y residuos
Ambiental	Emisiones
Ambiental	Energía
Social	Inclusión y diversidad
Social	Salud y seguridad
Social	Desarrollo de talento
Social	Calidad de vida laboral
Social	Comunidad
Social	Desarrollo de proveedores
Social	Empleo local
Gobernanza y económico	Innovación y tecnología
Gobernanza y económico	Experiencia de clientes
Gobernanza y económico	Sostenibilidad de clientes
Gobernanza y económico	Cumplimiento normativo
Gobernanza y económico	Integridad y compliance

Identificación de la empresa

Nombre completo empresa: Compañía Minera del Pacífico S.A.

Nombre de fantasía: CMP

Rol Único Tributario: 94.638.000-8

Domicilio Legal: Pedro Pablo Muñoz 675, La Serena, Coquimbo

Teléfono: (51) 266 8000

Elaboración y dirección general: Gerencia de Relacionamiento y Valor Compartido.

Desarrollo de Contenidos: Soul Consultores.

Diseño: Motif Diseño Integral

